

# Inhoudelijk jaarverslag 2023: Van Versnellingsaanpak naar RET 2.0



Sociaal  
Domein  
Flevoland

## 1. Achtergrond en context

In 2022 zijn we als Jeugdhulpregio Flevoland met de Versnellingsaanpak gestart. We constateerden dat het aantal uithuisplaatsingen van kinderen in Flevoland opliep en dat we landelijk gezien koploper waren. Dit tij wilden we keren.

## 2. Doelstellingen van de Versnellingsaanpak jeugd Flevoland

Het doel van de aanpak was helder: het creëren van een transformatie met als doel het voorkomen van uithuisplaatsingen. De opdracht was drieledig:

- Organiseren van een intensief en specialistisch ambulante aanbod
- Een aangescherpte beoordeling naar gespecialiseerde 24-uurs zorg)
- Bevorderen door- en uitstroom naar zo thuis mogelijk

Daarop hebben we in 2022 het Versnellingssteam ingericht dat met deze opgave in 2023 verder aan de slag is gegaan. In het Versnellingssteam nemen professionals deel vanuit diverse organisaties; gedragsdeskundigen van 's Heerenloo, Triade Vitree en JGZ Almere, jeugdbeschermer Samen Veilig, Organize Agile met Marjolein Duin als zelfstandig aanvoerder en een afgevaardigde vanuit de beleidsgroep van de Regio. Belangrijk uitgangspunt bij de werkwijze is om het gezin centraal te zetten en domeinoverstijgend te denken en te handelen. Problematiek als armoede, echtscheiding, huisvesting en verslaving zijn vaak aanwezig in situaties waarin uithuisplaatsing wordt overwogen. Als we niets doen aan deze volwassen problematiek, lossen we feitelijk niets op.

Binnen enkele weken lukte het om de eerste uithuisplaatsingen te voorkomen. Binnen 6 weken was Team AnderS, als antwoord op het ontbrekend specialistisch ambulante aanbod, samengesteld: een team specialistisch ambulante begeleiders dat in de thuissituatie ingezet kan worden ter voorkoming en/of verkorting van verblijf. De begeleiders in Team AnderS hebben verschillende (culturele) achtergronden en zijn afkomstig van verschillende zorgaanbieders: 's Heerenloo, GezinsFACT Flevoland vanuit Pluryn, GGZ Centraal Friesland, Samen Sterk Flevoland en Triade/ Vitree. Een uniek concept in Nederland.

Het Versnellingssteam richt zich op het voorkomen en verkorten van uithuisplaatsingen op basis van concrete casuïstiek. Het team leert en signaleert in de praktijk en werkt samen met beleidsmedewerkers en de aankoopcentrale in de regio om de lessen te laten stollen in beleid. Het team is multidisciplinair. Het bestaat uit medewerkers vanuit de lokale toegang, jeugdbescherming, zorgaanbieders met een brede basis in de regio. Het team werkt zo transparant als mogelijk en in nauwe samenwerking met stakeholders.

In 2023 hebben we de aanpak verder geëvalueerd, geleerd en gecontinueerd. Daarnaast zijn wij overgegaan tot de borging van de werkzame elementen in het veld. In dit inhoudelijke jaarverslag nemen we u mee in de resultaten, werkzame principes en geleerde lessen in dit jaar. De financiële verantwoording wordt meegenomen in de totale financiële rapportage van de Regio die april 2024 verschijnt.

### 3. Overzicht van de belangrijkste prestaties en ontwikkelingen in het afgelopen jaar

Op verschillende fronten is de Versnellingsaanpak dit jaar doorontwikkeld. We geven hieronder een kort overzicht.

#### 3.1 Voorkomen of verkorten van verblijf

Net als in 2022 hebben we de focus op de gezinnen gehad waar overwogen wordt om tot uithuisplaatsing over te gaan of waar gezocht wordt naar mogelijkheden om kinderen naar huis terug te laten keren. Daarbij krijgt de grote groep 16-27-jarigen speciale aandacht. Onder de financiering van de Jeugdwet maken zijn met bijna 37% een groot deel van de doelgroep (jeugdigen in 24-uurs zorg) uit. De ervaring leert dat er voor deze groep jeugdigen, of eigenlijk jongvolwassenen, grote problemen ondervinden wat betreft de door- en uitstroom naar vervolghulp en ondersteuning vanwege het woningtekort.

Net als vorig jaar zijn er verschillende manieren waarop het Versnellingsteam betrokken wordt. Soms blijft het bij een belletje met een verwijzer die even met ons wil sparren en daarna verder kan. Soms lopen we een tijdje op, organiseren een ronde tafel met verwijzer en ouders of gaan over tot tijdelijke inzet van Team AnderS. We registreren alle kinderen waar we contact over hebben. Dus van dat ene telefoontje tot het wat langer meewerken aan een passende oplossing. In totaal ging dat in 2023 om 252 individuele kinderen. Daarvan weten we dat er door onze nauwere betrokkenheid 64 uithuisplaatsingen zijn verkort of voorkomen (47 in 2022). De aanpak heeft daarmee dus tot ruim 111 minder uithuisgeplaatste kinderen geleid in kleine 2 jaar tijd. We weten dat dat er in de praktijk meer zijn omdat we zien dat verwijzers zelf tot alternatieven voor uithuisplaatsingen komen. Daarnaast is natuurlijk van belang om te weten of dit ook structurele oplossingen zijn. De regio kiest ervoor om 2024 een maatschappelijke kosten- en batenanalyse uit te voeren (MKBA).

	Almere	Dronten	Lelystad	NOP	Urk	TOTAAL
Consultatie	129	25	65	24	9	252
<i>Verwijzer</i>						
Verwijzer Lokale Toegang	40	15	1	13	5	74
Verwijzer Gecertificeerde Instelling	38	8	48	9	0	103
Veilig Thuis Flevoland	24	0	3	0	2	29
Ouders/ zorgaanbieder/ onderwijs/ anders	25	2	15	2	2	46
<i>Interventies</i>						
Verwezen reguliere zorg	23	8	28	8	4	71
Maatwerk	0	0	0	4	0	4
Niet - gecontracteerd aanbod ingezet	0	0	0	3	0	3
Ondersteuning bij Verklarende Analyse	1	1	0	0	0	2
Versnellingstafel	36	10	29	8	2	85
Verwezen RET	1	0	0	0	0	1
Onafhankelijke gespreksvoering/ bemiddeling	8	0	0	1	0	9
Inzet team AnderS	23	7	8	5	0	43
Anders, vnl zorgbemiddeling	5	2	1	1	0	9
Niet gelukt, ondanks interventie	3	0	2	0	0	5
<i>Resultaat</i>						
Voorkomen UHP 19	19	8	7	6	2	42
Kind zo thuis mogelijk	2	3	6	3	0	14
Doorstromen naar passende hulp	4	1	1	2	0	8

### 3.2 De transformatie is in gang gezet

De kentering in de jeugdzorg is een transformatie. Een verandering in denken en werken. Om deze verandering te realiseren is geduld nodig, een transformatie duurt gemiddeld genomen 9 jaar en tegelijkertijd realiseren we ons dat we niet zoveel tijd hebben. Er zijn gezinnen waar nú iets moet gebeuren. Daarom wordt vanuit de Versnellingsaanpak actief ingezet op ander gedrag en een andere cultuur in de samenwerking in het veld. Dat levert de volgende kwalitatieve resultaten op:

- De samenwerking en eigenaarschap in het veld raakt verbeterd
- De transformatieopgave wordt breed gedeeld en erkend
- Mindset bij medewerkers is verder ontwikkeld
- Versterking van het gezamenlijk leren met beleid en CLM (trends uit casuïstiek worden sneller opgepakt)
- Voorbeeldrol naar andere regio's, versnellingsaanpak vindt momenteel navolging in 4 andere jeugdhulpregio's

### 3.3 Succesfactoren in de aanpak

De Versnellingsaanpak is succesvol door een combinatie van factoren. Allereerst helpt de effectieve manier van werken met undercover Agile. Een werkwijze die gericht is op kortcyclisch werken en focus op resultaat voor de doelgroep, zonder dat de nadruk teveel op de manier van werken ligt. Door het kortcyclische karakter wordt er regelmatig geëvalueerd op het resultaat en proces. Zo behouden de teams een steile leercurve. Met hulp van een teamcoach zijn het Versnellingsteam en Team AnderS sterke, hechte teams geworden waarin feedback de norm is. Het resultaat is werkplezier, weinig verzuim en verloop, of zoals een van de gedragsdeskundigen zei:

*"Ik heb nog nooit in mijn leven zo hard gewerkt aan zulke complexe casuïstiek, terwijl het zo licht voelde"*

Deze energie werkt door in het veld en dat is ook terug te zien in de volgende werkzame elementen:

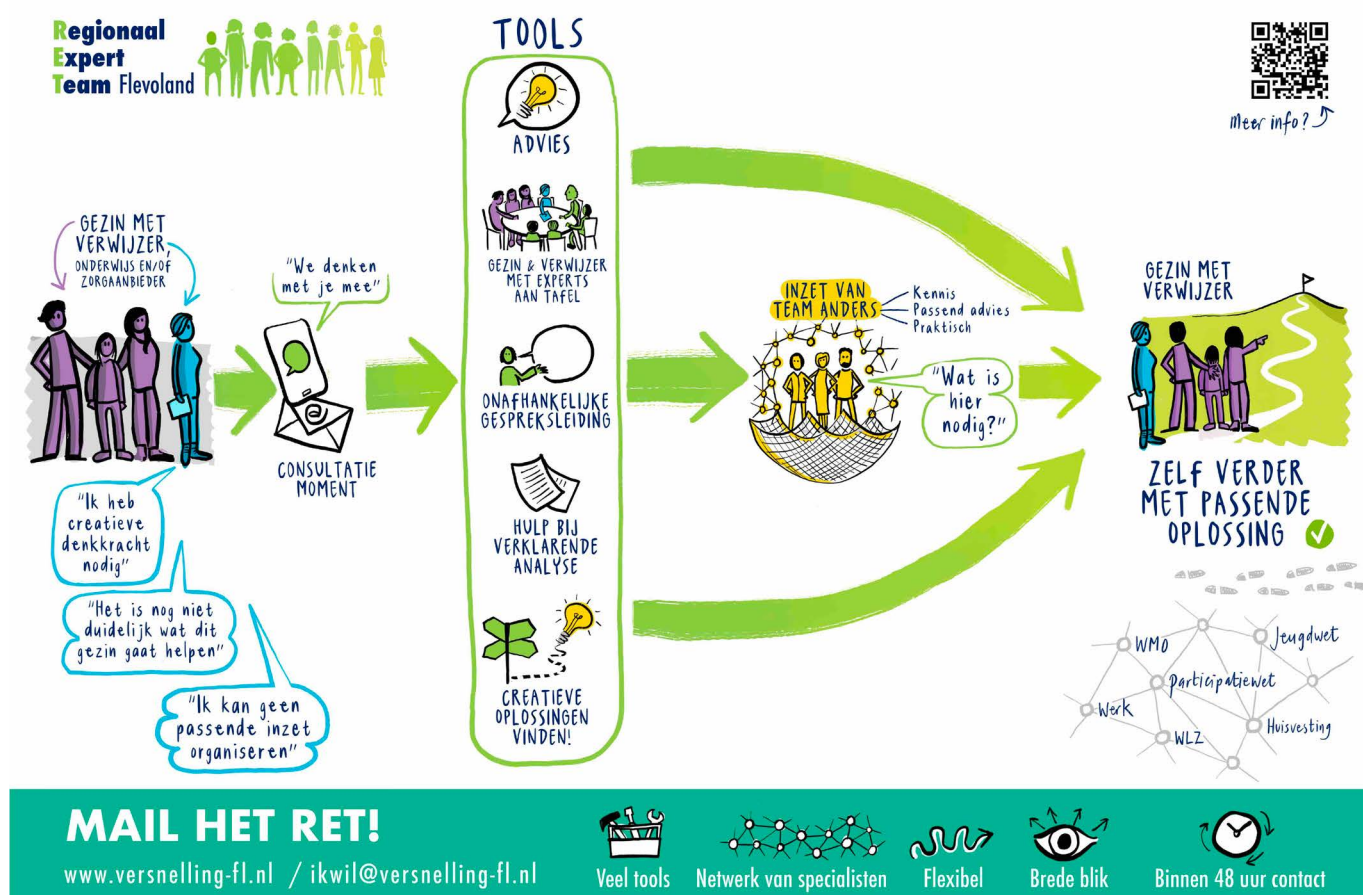
- Grondhouding in de aanpak is nieuwsgierigheid: wat is er nodig? In plaats van welke behandel/ begeleidingsmethode passen we toe?
- Werken in multidisciplinariteit: zowel in het Versnellingsteam als in Team Anders werken met mensen met verschillende expertises en achtergronden. De inzet van Team AnderS gebeurt altijd in duo's. Door deze diversiteit zijn de professionals in beide teams aanvullend en wordt er snel veel geleerd van elkaar.
- De laagdrempeligheid en flexibiliteit van het Versnellingsteam maakt dat verwijzers zich geholpen voelen. Deelname aan ronde tafels verandert de sfeer, biedt hoop en verandert de kijkrichting.
- De onderlinge samenwerking wordt positief ervaren, zo ook de benodigde "back up" voor vrij handelen. Er is minder handelingsverlegenheid in het veld.
- Regelruimte geeft kansen: door ongeoormerkt budget is er mogelijkheid voor creatieve oplossingen.
- Samenwerken leidt tot een gevoel van samen en geeft ruimte om te verdragen en te komen tot normaliseren.



*Het Versnellingsteam en Team Anders tijdens teamuitje op Urk*

### 3.4 Samensmelting Versnellingsteam en RET

We concludeerden dat het voor medewerkers in het veld, met name verwijzers, onoverzichtelijk was wanneer je nou bij de Regionale Expert Tafel (RET) en wanneer je bij het Versnellingsteam terecht kon. Beiden zijn ondersteunend bij complexe casuïstiek maar de werkwijze is anders. Het RET kwam één keer per twee weken een ochtend samen met een groep experts die ter beschikking stonden voor consultatie en advies, onder aanvoering van een voorzitter, terwijl het Versnellingsteam flexibel werkt met gemiddeld 16 uur per medewerker. Vanaf het tweede kwartaal zijn we daarom gesprekken met de GGD (subsidiehouder), het RET, de beleidsgroep en het veld aangegaan om te onderzoeken hoe we dit slimmer konden organiseren. Gaandeweg het jaar werd duidelijk dat het opgaan van de werkwijze van de Versnellingsaanpak en de werkzame elementen in het RET de charmantste en effectiefste vorm zou zijn. In het derde kwartaal zijn we daarom als proef samen gaan werken en zijn ook de zorgbemiddelaars die verwijzers helpen bij het vinden van passend zorgaanbod hierbij aangesloten. Tot slot is in het laatste kwartaal het Versnellingsteam opgegaan in de nieuwe versie van het RET 2.0 en is er voortaan één plek waar verwijzers, maar ook onderwijs of ouders, zich laagdrempelig kunnen melden als ze op zoek zijn naar consultatie en advies, creatief oplossingsvermogen of het vinden van geschikt aanbod. Hiermee heeft de beleidsgroep van de Regio beoogd om de kennis en expertise in de lokale toegangen en bij de GI's verder te ontwikkelen.



**MAIL HET RET!**

[www.versnelling-fl.nl](http://www.versnelling-fl.nl) / [ikwil@versnelling-fl.nl](mailto:ikwil@versnelling-fl.nl)



Veel tools



Netwerk van specialisten



Flexibel



Brede blik



Binnen 48 uur contact

*De nieuwe werkwijze van het RET*

### 3.5 Samenwerken aan samenhang

Het jeugdzorgveld is complex en omdat we vanuit de Versnellingsaanpak een brede, domeinoverstijgende blik willen, maken we het eigenlijk nog complexer. We werken daarmee in het brede sociaal domein, en soms zelfs daarbuiten als het om huisvesting, wonen & zorg of veiligheid gaat. Dat betekent dat we de samenwerking hebben gezocht op opgaven die raken aan het voorkomen van uithuisplaatsingen en de door- en uitstroom. Denk aan respectievelijk de samenwerking met het regionale veiligheidsteam vanuit de proeftuin van het Toekomstscenario en de opgave OOA (Op-, Om- en Afbouw plan beschermd wonen). Opgave 16-27 jaar is naar aanleiding van deze samenwerking ook in het leven geroepen omdat wij meenden dat een nauwere en pro-actieve samenwerking met WMO essentieel is.

Daarnaast hebben we in de zomer samengewerkt met Veilig Thuis Flevoland om te onderzoeken of we konden helpen de wachtlijsten terug te dringen. Op wekelijkse basis hebben we afstemming gehad, waarbij het Versnellingssteam en team AnderS ingezet kon worden. Dit heeft geresulteerd in waardevolle en succesvolle resultaten, waarbij de onveiligheid/ zorgen afgewend werden. Vanwege personele krapte bij Veilig Thuis is het helaas niet gelukt om de wekelijkse afstemming vast te houden. Hierdoor is de intensiteit van samenwerking verminderd, maar niet geheel gestopt. De medewerkers van Veilig Thuis weten de Versnellingsaanpak nog steeds te vinden. Het blijft een punt van ontwikkeling om het netwerk voor complexe zorg en veiligheidsvraagstukken duurzaam te verbinden.

### 3.6 Aandacht voor Versnellingsaanpak

Zowel binnen als buiten de regio is er dit jaar veel aandacht geweest voor de Versnellingsaanpak. Zo zijn er meerdere werkbezoeken geweest van de Flevolandse gemeenteraden en hebben we op de volgende podia gestaan:

- Dag van de Praktijk Toekomstscenario in Dronten (VNG)
- Dag voor de Jeugd - Hartekreet over de Versnellingsaanpak (VWS)
- Jaarlijks jeugd symposium Flevoland
- Finalist Gemeentedelers 2023 (BZK, VNG)



Daarnaast heeft Omroep Flevoland aandacht aan de aanpak besteed: [Omroep Flevoland - Nieuws - Pilot om kinderen minder snel uit huis te plaatsen is een succes](#)

### 3.7 Wijzigingen in de governance structuur

Sinds het begin werken we in de Versnellingsaanpak met een weekstart met een zogenaamd Dedicated Team: dit bestaat uit de ambtelijk managers en beleidsadviseur vanuit de regio en de aanvoerder en projectleider van de aanpak. Op ambtelijk managementniveau zijn wisselingen geweest, mede door de komst van de regiodirecteur. Op 1 januari 2024 bestaat de samenstelling uit de regiodirecteur Ronald Messelink en de teammanager CLM Anneke Ros. Door dit wekelijkse overleg kunnen signalen en knelpunten snel op het juiste niveau worden opgepakt.

Daarnaast is er op bestuurlijk niveau de Enabling Crew, een soort stuurgroep light: een groep bestuurders zonder besluitvormingsbevoegdheid maar met de rol van "mogelijkmaker". De opzet is onorthodox: geen notulen of agenda's. Eens in de paar weken een energiek half uur in de vroege ochtend, strak gefaciliteerd door de projectleider. Daarnaast hebben de crew-leden een ambassadeursrol naar het veld. Op 1 januari 2024 bestaat de Enabling Crew uit Hanneke Bakker (Veilig Thuis Flevoland), Roelie Bosch (gem. Almere), Paul Janssen (Samen Veilig) en Annemieke Messelink (Lelystad).

## 4. Voorbeeld: ervaring van een gezin bij terugkeer naar huis



Scan de QR-code  
om het filmpje te  
bekijken



## 5. Toekomstperspectief

Met de verankering van de Versnellingsaanpak in het RET heeft Flevoland een sterke basis om de transformatiegedachte in complexe casuïstiek toe te passen. Kinderen zo thuis mogelijk laten opgroeien blijft de inzet. Daarnaast biedt het de mogelijkheid om voordat casuïstiek echt complex wordt laagdrempelig te sparren.

### 5.1 Versterken samenwerking met lokale teams

In een regionale samenwerking is het altijd zoeken naar een goede balans tussen regionale structuur en ruimte voor couleur locale. Het RET kan bijdragen aan het versterken van lokale teams zoals ook in het toekomstscenario wordt beoogd. Vanwege het hoge verloop in het veld, ook bij lokale toegangen, zal met de managers van deze toegangen gekeken worden hoe het RET kan bijdragen aan het versterken van de lokale teams en hoe de werkzame elementen van de individuele toegangen onderling gedeeld kunnen worden om van te leren.

### 5.2 Borging van de aanpak

In 2024 wordt de aanpak verder geborgd door middel van een Europese aanbestedingsopdracht. Zowel de functies in Team AnderS als de procesbegeleiding worden aanbesteed om de aanpak te borgen. De gunning zal in het tweede kwartaal plaatsvinden.

### 5.3 Samenwerking met ervaringsdeskundigen

In 2024 willen we de expertise van ervaringsdeskundigen van Flever beter benutten. De afgelopen jaren zijn er wel contacten met deze Flevolandse organisatie met ervaringsdeskundigen geweest. We hebben de overtuiging dat het inzetten van ervaringsdeskundigen een aanvullende blik en kritisch meedenkvermogen brengt.

### 5.4 Meer inzicht in samenhangende ondersteuning op gezinsproblematiek

Daarnaast zal verder ingezet worden op het ontwikkelen van het zorglandschap en het verder brengen van de transformatie. Vanuit de MKBA zullen we leren waar nog verdere ontwikkeling nodig is om het terugdringen van verblijf duurzaam te realiseren. Daarbij zal samenwerking met aanpalende domeinen voor volwassenen problematiek aandacht blijven vragen.

### 5.5 Van Versnellingsateliers naar thematafels

Ook zullen in 2024 vanuit de regionale beleidsgroep thematafels worden georganiseerd in samenwerking met het RET en de aankoopcentrale waar op specifieke thema's wordt verdiept. Het is een opvolger van de Versnellingsateliers waar de laatste keer zo'n 100 aanwezigen uit het hele veld aanwezig waren.



*Versnellingsatelier juni 2023*

## 6. Conclusie

De Versnellingsaanpak is succesvol en kan gezien worden als een motor achter de transformatie. Het leert ons in Flevoland hoe we anders om kunnen gaan met complexe casuïstiek en hoe we verblijf kunnen terugdringen of verkorten. De samenwerking tussen verschillende expertises en partners is verbeterd en de aanpak heeft veel draagvlak in de regio gekregen.

We zijn er echter nog niet. De problematiek waar deze gezinnen mee te maken hebben is vaak veelomvattend en de samenwerking tussen betrokken partijen verdient blijvend aandacht. Tegelijkertijd zijn er landelijke ontwikkelingen die invloed hebben op de jeugdzorg en daarmee ook op de Versnellingsaanpak. Vanuit de regio willen we pro-actief zijn en gebruiken we het RET als een plek om met elkaar te leren wat in de praktijk werkt, hoe we dat in beleid laten stollen en waar regelgeving knelt. Daarin hebben we als regio een verantwoordelijkheid, maar ook lokaal zetten alle gemeenten stappen om haar jeugdigen en gezinnen te ondersteunen waar dat nodig is. Als regio zijn we ervan overtuigd dat we met alle partners in het veld verder kunnen bouwen aan een effectief zorglandschap en een regio waarin elke jeugdige zo thuis mogelijk kan opgroeien.